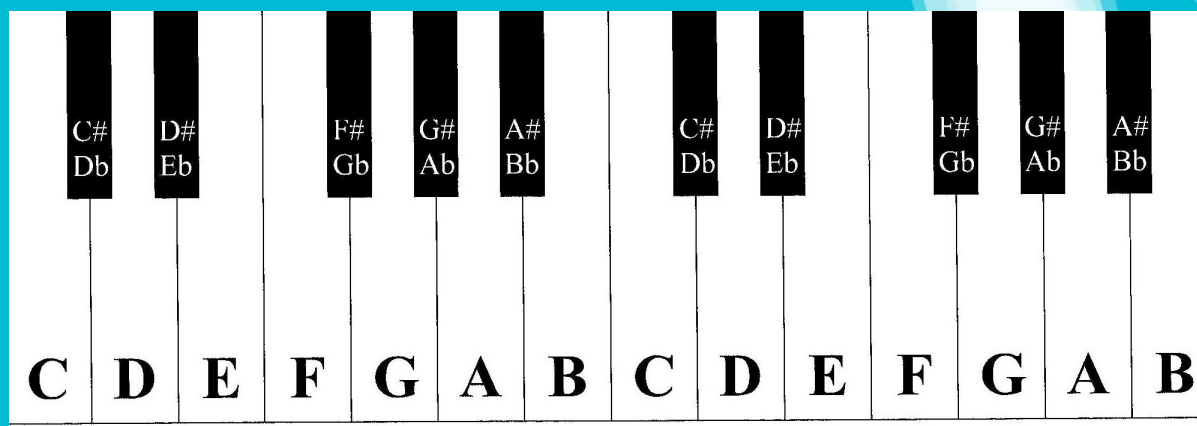


Les 1

HET MUZIKALE ALFABET

Zeven letters voor alle noten

We gebruiken de eerste 7 letters van het alfabet om de muziknoten een naam te geven: A, B, C, D, E, F en G. Als je die op een piano speelt, gebruik je de **witte toetsen**, en die noemen we de **stamtonen**. In het rijtje **A B C D E F G** klinkt A het laagst, en G het hoogst.



In het muzikale alfabet liggen de E en de F tegen elkaar aan, en ook de B en de C.

Tussen die noten zitten **halve toonafstanden**. Tussen alle andere noten in het muzikale alfabet liggen **hele toonafstanden**. Zoals je ziet, is binnen elke **hele toonafstand** dan ruimte voor nóg een noot: een zwarte toets.

C 1 D 1 E 1/2 F 1 G 1 A 1 B 1/2 C

De zwarte toetsen

De zwarte toetsen zijn **afgeleide tonen**. Elke zwarte toets heeft twee namen, en die zijn afgeleid van de naam van de stamtoon erboven of eronder:

C - cis/des - D - dis/es - E - F - fis/ges - G - gis/as - A - aïs/bes - B - C

Als je de toonhoogte van een witte toets met een halve toon verhoogt, komt er “-is” achter de naam (cis, dis, fis, gis, aïs), en als je de toonhoogte van een witte toets verlaagt, komt er “-es” achter de naam (des, es, ges, as, bes; de naam “as” is op deze regel dus een uitzondering).

Deze kom je niet vaak tegen!

Tussen de E en de F en tussen de B en de C zitten halve toonafstanden, en dus géén zwarte toetsen. Je kunt de E wel een halve toon verhogen naar Eïs, maar dan kom je weer gewoon uit op de F. Daarom kom je de Eïs niet vaak tegen. Het- zelfde geldt voor de Fes (een F die een halve toon verlaagd is - en klinkt als een E), voor de Bis (een B die een halve toon verhoogd is - en klinkt als een C), en voor de Ces (een C die een halve toon verlaagd is - en klinkt als een B).

Voortekens: kruizen en mollen

Bij het opschrijven van afgeleide tonen (de “zwarte toetsen”), gebruiken we voortekens. Als een noot verhoogd wordt (cis, dis, fis, gis, aïs), komt er een **kruis** voor te staan:



Als een noot verlaagd wordt (des, es, ges, as, bes), dan komt er een **mol** voor:



Als je van een afgeleide toon weer een stamtoon wilt maken, gebruik je een her- stellingsteken:



Twaalf tonen

In totaal heb je nu dus 12 verschillende tonen (tel maar na; de bovenste C reken je dan niet mee).

Kun je ze nu allemaal spelen? Doen!

Tonen en noten

Misschien is het je al opgevallen: muziek die je **hoort**, bestaat uit **tonen**; muziek die je **opschrijft** of **leest**, bestaat uit **noten**.

HET MUZIKALE SCHRIFT

Notenbalken

Een notenbalk bestaat uit vijf lijntjes:



We nummeren deze lijntjes van onderen naar boven: 1, 2, 3, 4 en 5.

5

4

3

2

1

Op een notenbalk heeft elke toon z'n eigen vaste plek. Hoe hoger een toon klinkt, des te hoger zit-ie op de notenbalk.

Stokjes

Als een noot boven het middelste lijntje staat, wijst het stokje omlaag; als de noot onder het middelste lijntje staat, wijst het stokje omhoog. Bij noten precies op het middelste lijntje mag je kiezen: omhoog of omlaag!

Sleutels

Aan het begin van een nummer staat één van de volgende sleutels, afhankelijk van je instrument: de **G**-sleutel (ook wel vioolsleutel), de **F**-sleutel (ook wel bas-sleutel) of de **drum**-sleutel (voor drummers).

G-sleutel: de G-sleutel wordt vooral gebruikt door instrumenten die hoog klinken, zoals gitaar, saxofoon, fluit, en de rechterhelft van een toetsenbord op een piano.

Aan het begin van de G-sleutel kun je precies zien waar je de G kunt vinden in de notenbalk: op lijn 2.



F-sleutel: de F-sleutel wordt gebruikt door instrumenten die laag klinken: bas, trombone, en de linkerhelft van het keyboard van een piano.

Aan het begin van de F-sleutel kun je precies zien waar je de F kunt vinden in de notenbalk: op lijn 4.



Drum-sleutel: de drum-sleutel wordt voor het drumstel gebruikt. Je kunt er niet precies de toonhoogte van de noten aan zien; drummers gebruiken notenbalken om aan te geven op welk onderdeel van het drumstel de noot gespeeld moet worden. De bass-drum wordt dan bijvoorbeeld op de onderste lijn geschreven, en bekkens op de bovenste.



Tabs

Veel muziek wordt tegenwoordig genoteerd in tabs, een afkorting van het woord tabulatuur. Aan tabs kun je ongeveer zien hoe je een stuk moet (na)spelen op je instrument. Aan tabs kun je ook zien welke noten lang zijn en welke kort - maar niet precies hoe lang of kort. Om een stuk met tabs echt te kunnen spelen, moet je er dus eerst heel goed naar luisteren!

Tabs worden geschreven met de symbolen op het toetsenbord van je computer, dus het is heel makkelijk om zelf zo iets te maken. Tabs zijn erg populair geworden door de nieuwe media, zoals het internet.

```
Intro Riff: (slide guitar)
  D11(no7) Amadd9      D11(no7)      Amadd9      D11(no7)
e |-----|-----|-----|-----|
B |-----|-----|-----|-----|
G |-----/12--|-11b12-11---|-----/12--|-12b14r-11--|
D |-9/10-----|-----| -9/10-----|-----|
A |-----|-----|-----|-----|
E |-----|-----|-----|-----|
```

Hierboven zie je een tab voor gitaar. De horizontale lijnen zijn de snaren van de gitaar, de onderste is de dikste snaar, de E. De getallen zijn de nummers van het vakje waar je de toon moet pakken. In de eerste maat moet je dus een toon pakken op de D-snaar in het 9e vakje.

Er zijn ook symbolen die nog iets vertellen over verschillende technieken die gebruikt kunnen worden om een stuk in tabs zo goed mogelijk (na) te spelen, zoals:

- h - hammer on
- p - pull off
- b - bend string up
- r - release bend
- / - slide up
- \ - slide down
- v - vibrato (soms ook als ~)
- t - right hand tap
- x - heavy damping, "ghostnote"

Tabs bestaan er voor instrumenten zoals gitaar, basgitaar en drums, en zelfs voor piano. Voor meer informatie kun je kijken op www.harmony-central.com/guitar/tab-notation.txt.

Ook zijn er programma's die tabs kunnen lezen en afspelen, zoals powertab (freeware) en guitar pro (betalen). De beste site op het gebied van tabs is www.911tabs.com, maar er zijn er veel meer.... ga maar eens zoeken.

INTERVALLEN

Wat is een interval?

Een interval is de afstand tussen twee **tonen**: als je twee tonen **speelt**, kun je een interval **horen**. En als je een interval **opschrijft**, wordt het de afstand tussen twee **noten**; dan kun je een interval dus ook **zien**. Twee tonen of noten kunnen heel dicht bij elkaar liggen (bijvoorbeeld een halve toonafstand), maar ook verder van elkaar af (een hele toonafstand, of nog meer).

Om verschillende intervallen goed uit elkaar te houden, hebben ze namen en een nummer gekregen:

- **prime (1)**
- **secunde (2)**
- **terts (3)**
- **kwart (4)**
- **kwint (5)**
- **sext (6)**
- **septiem (7)**
- **octaaf (8)**

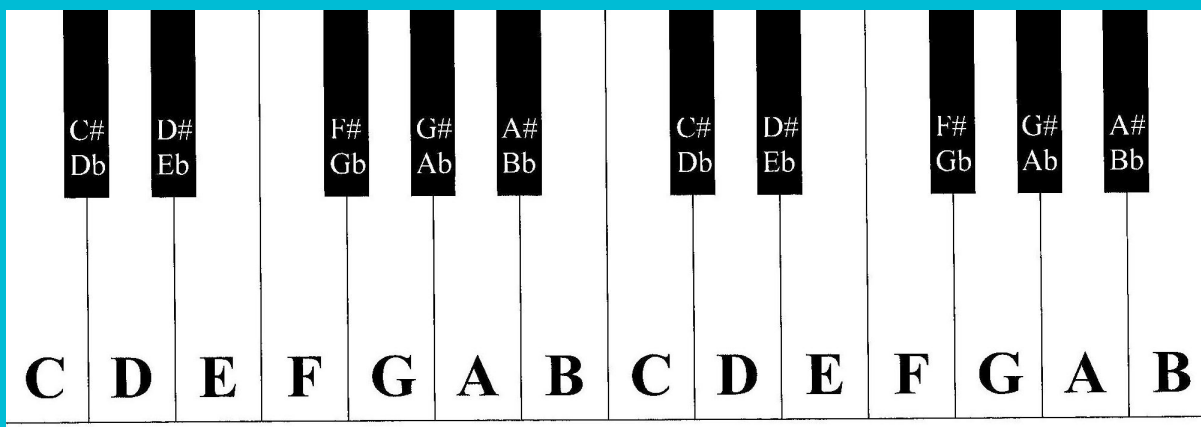
En al die intervallen hebben dan ook nog een soort bijnaam: ze kunnen **rein**, **groot**, **klein** of **overmatig** zijn.

Op de volgende bladzijde staan de belangrijkste intervallen op een rijtje, samen met hun bijnamen en afkortingen, en bovendien met de toonafstand vanaf de onderste toon en de toonafstand vanaf de C.

	AFKORTING	TOONAFSTAND VANAF DE ONDERSTE TOON	TOONAFSTAND VANAF C
reine prime	R1	0	C - C
kleine secunde	K2	1/2	C - Des
grote secunde	G2	1	C - D
kleine terts	K3	1 1/2	C - Es
grote terts	G3	2	C - E
reine kwart	R4	2 1/2	C - F
overmatige kwart	O4	3	C - Fis
reine kwint	R5	3 1/2	C - G
kleine sext	K6	4	C - As
grote sext	G6	4 1/2	C - A
klein septiem	K7	5	C - Bes
groot septiem	G7	5 1/2	C - B
rein oktaaf	R8	6	C - C'

Intervallen op hals en toetsenbord

Bij elk interval kun je de toonafstand van de onderste naar de bovenste toon heel gemakkelijk uittellen op een toetsenbord, of op de hals van een (bas)gitaar.



Afkortingen

Je kunt in plaats van “grote terts” ook G3 zeggen. G staat dan voor “groot” en 3 staat voor “terts”. Een “reine prime” wordt dan dus: R1. Zo is er voor alle mogelijke intervallen een afkorting. We zullen vanaf nu ook deze afkortingen gebruiken!

Klinkt als.....

Speel de intervallen maar eens door. Veel intervallen kun je herkennen, omdat er een bekend liedje mee begint. Maar je kunt natuurlijk ook zelf zoeken naar liedjes die je leuk vindt! De volgende zijn makkelijk te onthouden:

- R1: **Hap-py** birthday to you
- K2: **Is-n't** she lovely?
- G2: **Va-der** Jakob
- K3: **Op-zij, op-zij, op-zij**
- G3: **Eén-twee** drie vier, hoedje van, hoedje van...
- R4: **Wil-hel**mus van Nassouwe
- O4: **The-Simp**-sons.....
- R5: **Altijd-is** Kortjakje ziek
- K6: **Man-ha**tao bonita manha (het liedje "Black Orpheus")
- G6: **Be-rend** Botje ging uit varen
- K7: The **Win-ner** takes it all

Speel ze maar eens. Hieraan merk je dat intervallen hun eigen klank en karakter hebben!

Een interval wijder of nauwer maken

Je kunt een interval veranderen door het **wijder** of **nauwer** te maken. Als je een interval **wijder** wilt maken, schuif je de bovenste noot naar boven, of de onderste noot naar beneden. Als je een interval **nauwer** wilt maken, moet je de onderste noot omhoog schuiven of de bovenste noot omlaag.

Voor dit geschuif heb je de voortekens nodig: een mol om een noot lager te maken, of een kruis om een noot hoger te maken.

De Duivel in de Muziek!

De **overmatige kwart** en de **verminderde kwint** klinken hetzelfde. Een wrang geluid, misschien zelfs een beetje eng. Deze intervallen werden in de middeleeuwen gevaarlijk gevonden, en ook wel "de duivel in de muziek" genoemd: diabolus in musica.

Een verzamelnaam voor deze klank is **tritonus**. Voor tekenfilmfans: de duivelse herkenningmelodie van The Simpsons begint met een gezongen tritonus: "**The-Simpsoooooons...**".

Les 1 Oefenblad

Het muzikale alfabet

1. Noem een hele toonafstand.
2. Noem een halve toonafstand.
3. a. Wat zijn afgeleide tonen?
3. b. Noem er eens 2.
4. Hoe heet een: verhoogde F

verhoogde D

verhoogde C

verlaagde B

verlaagde E

verlaagde A

5. Teken een kruis:

Teken een mol:

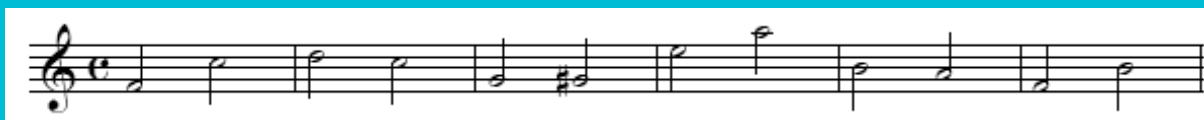
Teken een herstellingsteken:

Het muzikale schrift

1. Nummer de lijnen van de notenbalk.



2. Welke noot klinkt hoger?



3. Welk stokje is fout getekend?



4. Teken een G-sleutel

Teken een F-sleutel

5. Hoe heten deze noten?



6. Wat is een tab?

Intervallen

1. Wat is een interval?

2. Benoem de volgende intervallen:

C – E :

D – F :

G – as :

E – D :

A – gis :

B – fis :

G – C :

F – G :

A – F :

C – A :

3. Wat is een G3 op C ?

Wat is een K2 op A ?

Wat is een R4 op F ?

Wat is een G6 op D ?

Wat is een K7 op B ?

Wat is een R5 op G ?

Wat is een G2 op E ?

Wat is een K3 op fis ?

4. Omcirkel de foute antwoorden. De verticale noot is de laagste, de horizontale de hoogste.

	D	F	E_b	A	G_#
A	R4	K6	R5	R8	G7
C	K2	R4	G3	G6	O5
E	K7	G2	R8	R5	G3
B	G3	R5	R4	G7	K6

5. Vul de tabel in.

	A	C	F_#	D	B
G_#					
B					
E					
G					